

Extrait du Histoire et généalogie de Longpré les Corps Saints

<http://sumobonsai.free.fr/spip.php?article47>

Croix et chapelles.

- Histoire de Longpré - Les lieux historiques -

Date de mise en ligne : mercredi 11 octobre 2006

Histoire et généalogie de Longpré les Corps Saints

Croix et chapelles

Croix, oratoires et chapelles.



L'ancien Christ en bois de la croix du cimetière (ci-dessus - photo A Guerville) a été retiré en mars 1999, il était entretenu par Marcel Pierru, ébéniste en retraite. Il a été remplacé en juin 1999, par le Christ sur la photo de gauche. Ce Christ en bronze a été offert en partie par la municipalité et en partie par la paroisse Notre Dame du Gard (groupement de paroisses)

Croix et chapelles.



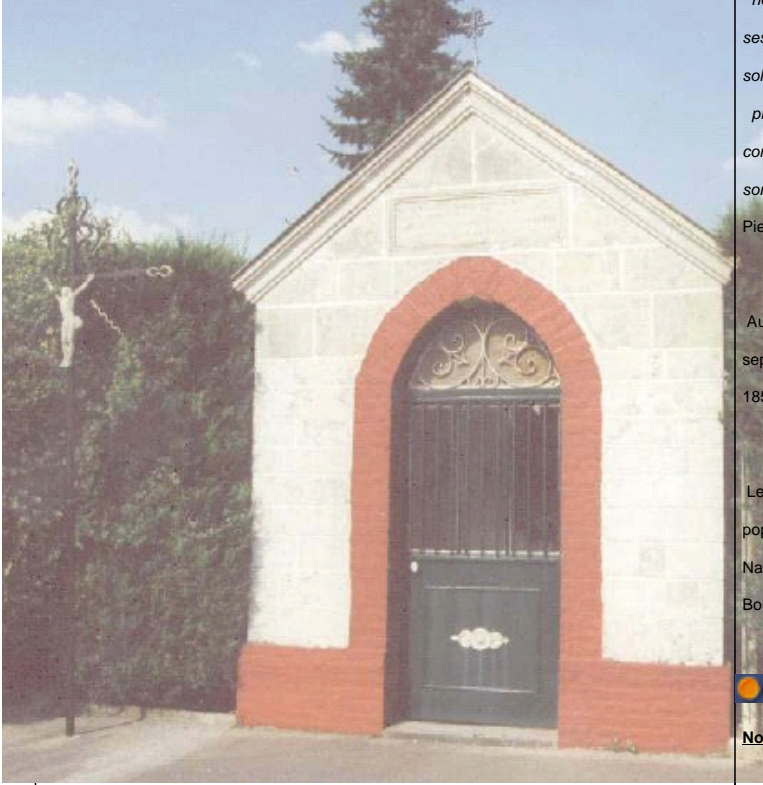
Cimetière anglais situé cavée du Quesnoy, on peut lire à l'entrée du cimetière : Le terrain de ce cimetière a été concédé gratuitement par la nation française comme lieu de sépulture perpétuelle des héros des armées alliées tombés pendant la grande guerre de 1914-1918 et honorés ici.



Chapelle des familles Jacques Louchet située dans le cimetière.

Croix et chapelles.

Chapelle Notre Dame des sept douleurs.



Délibération du conseil municipal du 21 mai 1837 au 25 novembre 1855 N°534.

"Le conseil donne son assentiment à la construction d'une chapelle par Chrysostôme Rançon à la croix Antoine Louchet, chemin de Condé. 27 mai 1852, 9 heures du soir: demande du nommé Chrysostôme Rançon par laquelle ce particulier propose de construire une chapelle à ses frais sur un terrain communal lieu dit 'la croix Antoine Louchet' chemin de Condé et sollicite de M. le sous-préfet l'autorisation de réaliser ce projet. Le conseil considérant que ce projet n'est que la pensée d'une bonne oeuvre qui peut être réalisée sans nuire à la commune, ni à la viabilité, donne unanimement son avis sur l'accomplissement de ce projet et son assentiment à la construction de cette chapelle" signé: Louchet, Félix Prévost, Souverain, Pierre Moreau.

Au fronton de cette chapelle, on lit l'inscription suivante: "Cette chapelle de Notre Dame des sept douleurs a été construite par Chrysostôme Rançon et Florentine Dallier son épouse en 1852.

Le ravage du choléra depuis 1832 rend le culte de Notre Dame des sept douleurs très populaire. La chapelle est placée cavée du Quesnoy. le 8 septembre, lors de la fête de la Nativité de la Vierge, la procession des reliques de Longpré y fait une halte. en 1998, la famille Boulanger, propriétaire de la chapelle en fit don à la commune.

Extrait du registre d'inventaire et matières diverses du chapitre de la Collégiale Notre Dame de l'Assomption, contenu dans le fonds Masson.

"L'an 1787 le 30 septembre. le chapitre planta une croix de fer qui fut faite aux dépens du sieur Antoine Louchet, laboureur et fabricant d'huile et placée au chemin qui va de Longpré à Condé. La bénédiction en fut faite par messire Forestier, doyen en la présence des chanoines. la procession en fut faite par le chapitre qui en a donné un acte sur le registre du chapitre pour constater les usages à l'avenir ainsi qu'il le soit pratiqué par le passé"

Cette croix se trouve près de la chapelle Notre Dame des sept douleurs, cavée du Quesnoy. Curieusement elle ne fut pas détruite à la Révolution: Antoine Louchet étant le frère du conventionnel Louis Louchet, député de l'Aveyron et chargé de mission.

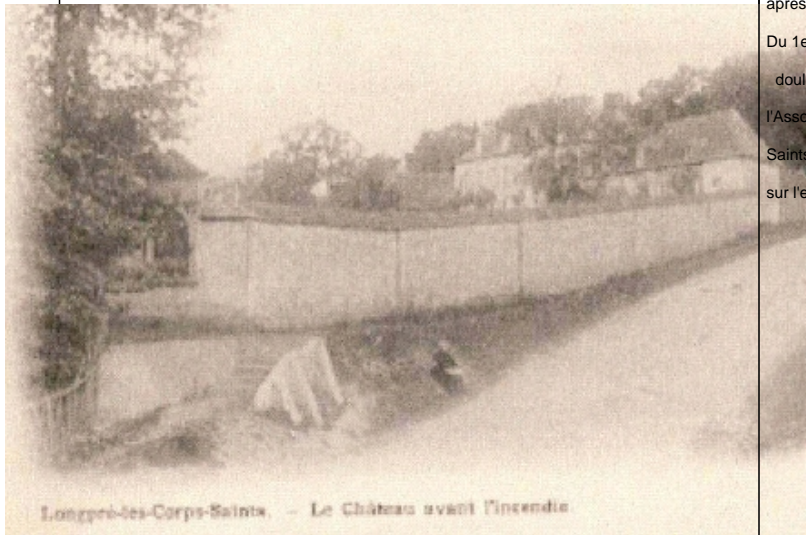


Croix et chapelles.



Le calvaire de la ferme Jourdain est un croix de mission, plantée vers 1886, pour susciter un réveil de la foi et de la pratique religieuse. Le lundi des Rogations, précédant la fête de l'Ascension, après les vêpres, on s'y rendait en procession en chantant des litanies des Saints, pour s'assurer la protection des marais.

Étant face au calvaire, on a à droite le Voyeul de l'Eauette, à gauche la Plate Chasse prolongée par la Chasse du vieux château, derrière vers la Chasse Fontaine, et devant par la Chasse Jeanne Gauduin et la Chasse Rabotte.



Oratoire de la Grande Cavée: en 1889, à l'initiative de m. Gallet, notaire et maire de Longpré, après l'avis de l'abbé Thierry, curé, un hospice est créé dans la propriété de M. Louis Du Bos. Du 1er mars 1889 au 17 juin 1892, trois soeurs dirigent l'hospice de Notre Dame des sept douleurs. Elles font construire un oratoire dans le mur nord de l'hospice. Avant la fête de l'Assomption, le lundi des Rogations, une procession s'organisait. On chantait les litanies des Saints pour implorer les bénédictions du ciel sur les prochaines récoltes. l'oratoire est visible sur l'extrémité gauche du mur. Aujourd'hui plus rien ne subsiste.

Si vous en connaissez d'autres, faites-le nous savoir.

